

Jak postavit na dlouhém pozemku dům s vnitřním atriem? Zpočátku trochu nelogické zadání, které vycházelo z požadavku soukromí, se stalo pro architektky výzvou

ÚSPORNÝ DŮM S VELKÝM SRDCEM

Majitelka poměrně netradičního pozemku v pražských Horních Počernicích požadovala v zadání především hodně zeleně a dostatek soukromí. Menší ryze praktický dům měl s rodinou přirozeně stárnout a stát se nedílnou součástí původní zástavby.



TEXT: VLASTÍMIL RŮŽIČKA | FOTO: JAN VRÁBEC



Architekti ateliéru Kunc zvažovali několik variant, aby posléze navrhli zajímavou kompaktní jednopodlažní dřevostavbu v pasivním standardu s atriem (či spíše poloatriem) a zahradou. S majitelkou se shodli na tom, že dům by měl mít „velké srdce“, což znamená hlavní místnost, která rodinu spojuje. V tomto případě je to obytná část, jež se otevírá jak do atrie, tak do samotné zahrady. V kombinaci s dobře volenými interiérovými barvami a velkými prosklenými plochami máte pocit, že bydlíte přímo v zahradě.

Netradiční tvar pozemku

Pozemek v katastrálním území Horních Počernic má délku přes 80 metrů a šířku, která v nepravidelných úsecích nikdy nepřesahuje 14 metrů. To vedlo podle slov architekta Michala Kunce ve všech koncepčních návrzích k podélnému rozdělení pozemku na dvě části a hledání vhodného umístění domu tak, aby se mohl plně otevřít do zahrady a přitom byl zajištěn další z hlavních požadavků – naprosté soukromí nejenom ze strany ulice, ale i ze stran

sousedních domů, kterých je celkem šest. Umístění stavby nakonec rozdělilo zahradu na tři rozdílně velké části.

Otevření domu přírodě

„Požadavky majitelky pozemku plně souzněly se zaměřením našeho ateliéru. Zkoumáme kromě jiného i konkrétní místo a jedinečnost obyvatele budoucího domu. Preferujeme řešení ve spojení se zahradou. Chceme dát rodinným domům jistý rád a duši,“ podotýká architekt. Inspirací jsou mu stavby minulosti, prvorepublikové rodinné vily se zahradami, ale i obytné domy od dob řeckého helénismu a římské antiky až po současnost. Atrium společně se zahradou tvoří podle jeho slov „srdce domu“ a v tomto případě zcela naplňuje hlavní myšlenku jednoduché kompaktní stavby otevřené do zahrady, která bude přirozeně se svými majiteli i okolní zahradou stárnout a stane se nedílnou součástí původní zástavby. „V našem případě je to spíše poloatrium, ale i tak to naplňuje zadání i ducha stavby,“ upřesňuje architekt.

Praktický minimalismus

Rodinný dům se zastavěnou plochou 160 m² patří sice k menším stavbám, ale obsahuje

vše, co rodina s dětmi potřebuje. Z ulice je zcela uzavřen, namísto garáže je z uliční strany umístěno kryté parkovací stání. V přední části zahrady rostou nejrůznější traviny a vítají návštěvníky svojí bujnou kšticí. Ve střední části je viditelné poloatrium, označené obyvateli domu jako „klidný záliv kolem našich ložnic“. Zadní část pozemku rodina využívá jako soukromou zahradu se vším, co k takové zahradě patří, včetně bylinkových a zeleninových záhonů. Podél domu lze projít okolo jednotlivých pokojů až ke vstupu. Hlavním vchodem se dostanete do samotného „srdce domu“ – do obytné části, která se otevírá jak do atrie, tak do velké zadní zahrady.

Vlastní dům je konstrukčně pojatý jako jednopodlažní dřevostavba v pasivním standardu. V interiéru i exteriéru byly použity světlé tóny a přírodní materiály, kterým věvodí modřínové dřevo. V kombinaci s bílou barvou a velkými prosklenými plochami máte pocit, že bydlíte přímo v zahradě. Majitelka s dcerou preferovaly dostatek zeleně a klid a řešení zahrady a atrie bylo pro ně příjemným bonusem, který předčil jejich očekávání. Plánování domu společně se zahradou od jednoho ateliéru se skutečně vyplatilo. ✘



Strana domu do ulice je uzavřená, bez oken. To umožnilo zajímavou hru s modřínovým obkladem. K ploše fasády přistupoval ateliér jako ke grafické kompozici s různými směry položení palubek



Architekt Michal Kunc preferuje plánování domu společně se zahradou, ve svých projektech hledá duši a srdce domu...

Vstup do domu je poněkud netradičně až v zadní části, ale zahrada a atrium, kolem nichž musíte pokaždé projít, je jistě dobrým řešením. Cesta je přirozeně krytá přesahem střechy



Vstup do domu se nachází ve středové dispozici, ze které se dostanete do levé soukromé části a do pravé obytné části

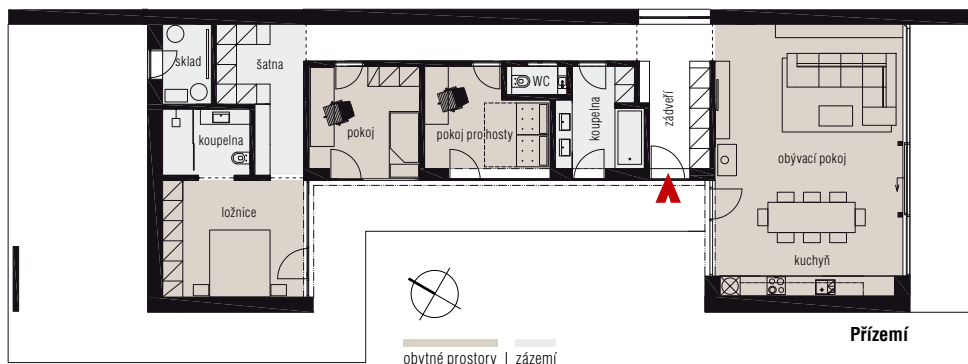


Obývacímu pokoji dominují velká okna, která dům propojují se zahradou. Materiály použité v interiéru byly vybírány v tonalitách běleného dřeva a odstínů šedé a krémové

Okno slouží zároveň jako lavice s výhledem do zahrady. Aby vynikl jeho specifický tvar, je celé obloženo dřevem a dekoracemi



Obložení v exteriéru se prolíná i do interiéru, teplé modřínové dřevo je nedílnou součástí výrazu kuchyňské linky. Stůl a židle jsou od firmy TON



Interiér a jeho doplňky jsou laděné v jemném scandi stylu, který klade důraz na jednoduchost, strukturu materiálu a přírodní tóny v kombinaci s jemnou černou a šedou



Vinylová podlaha umožnila použití tohoto materiálu nejen v obytných místnostech, ale i v koupelnách. Stěny jsou ošetřeny omyvatelným nátěrem

Podlouhlá parcela je ve své spodní části uzavřena zahradním domkem, který slouží mimo jiné i jako altán s ohništěm. Stylové ohniště z ocelového plechu je vyrobené na zakázku



TECHNICKÉ ÚDAJE

Obytná plocha: 130 m²

Zastavěná plocha: 160 m²

Pozemek: 1 200 m²

Konstrukce a střeška: betonová základová deska, montovaná dřevostavba se sendvičovou obvodovou konstrukcí a trémovým stropem, dřevěné trámy jsou na některých místech u přesahů křížem ložené

Vytápění a klimatizace: tepelné čerpadlo, podlahové vytápění, řízené větrání s rekuperací

Energetická náročnost: A+

Výplně otvorů: okna bezrámová zasklená izolačními trojskly, HS portál – vyrobeno truhlářem na míru, aby byl portál dřevěný modřínový zvenku i zevnitř

AUTOR

MgA. Michal Kunc



Autorizovaný architekt ČKA. Vyučil se truhlářem, dále pokračoval na Vyšší uměleckoprůmyslové škole v Praze (design a konstrukce nábytku, design dřevěných hraček) a na Vysoké škole uměleckoprůmyslové obor architektura (vedoucí Eva Jiříčná). V současné době pracuje ve vlastním ateliéru.

Spoluautor: Ing. arch. Alžběta Vrabcová



Autorizovaný architekt ČKA. Vystudovala scénografii na SUPŠ v Praze a následně architekturu na FA ČVUT. Osm let spolupracovala na projektech Ateliéru Kunc. V současné době pracuje ve vlastním ateliéru DMAE Architects (www.dmaearchitects.com).