

MAGAZÍN PRO MODERNÍ ARCHITEKTURU, DESIGN A STAVBU

PODZIM 2016 / 99 Kč

REZIDENT

DESIGN MILUJÍCÍ
PŘÍRODU

DŘEVO ZVÍTĚZILO NAD BETONEM

DAVID VÁVRA:
SRDCE A DUŠE DOMU



9 772336 359206

03

DŘEVO ZVÍTĚZILO NAD BETONEM

Architekt Michal Kunc se s klienty shodl na myšlence jednoduchého domu otevřeného do zahrady, který bude přirozeně se svými majiteli i okolní zahradou stárnout. Dřevostavbu v pasivním standardu zdobí krásné modřínové dřevo.

Pozemek v Horních Počernicích je zajímavý svým tvarem: dlouhý je více než osmdesát metrů, jeho šířka však nikde nepřesahuje čtrnáct metrů. Díky této skutečnosti měly všechny koncepční návrhy parcelu rozdělenou na dvě části. Umístění stavby vpředu v blízkosti ulice ale majiteli neposkytovalo dostatek soukromí. V celkovém zadání byl jeden požadavek postaven nade vše: soukromí, a to nejen od ulice, ale i ze stran sousedních domů, kterých je celkem šest.

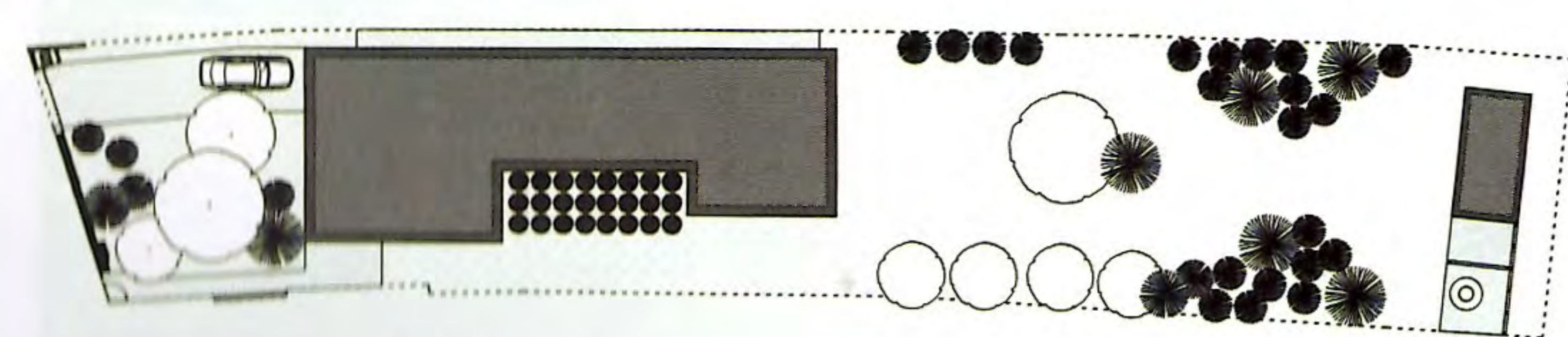
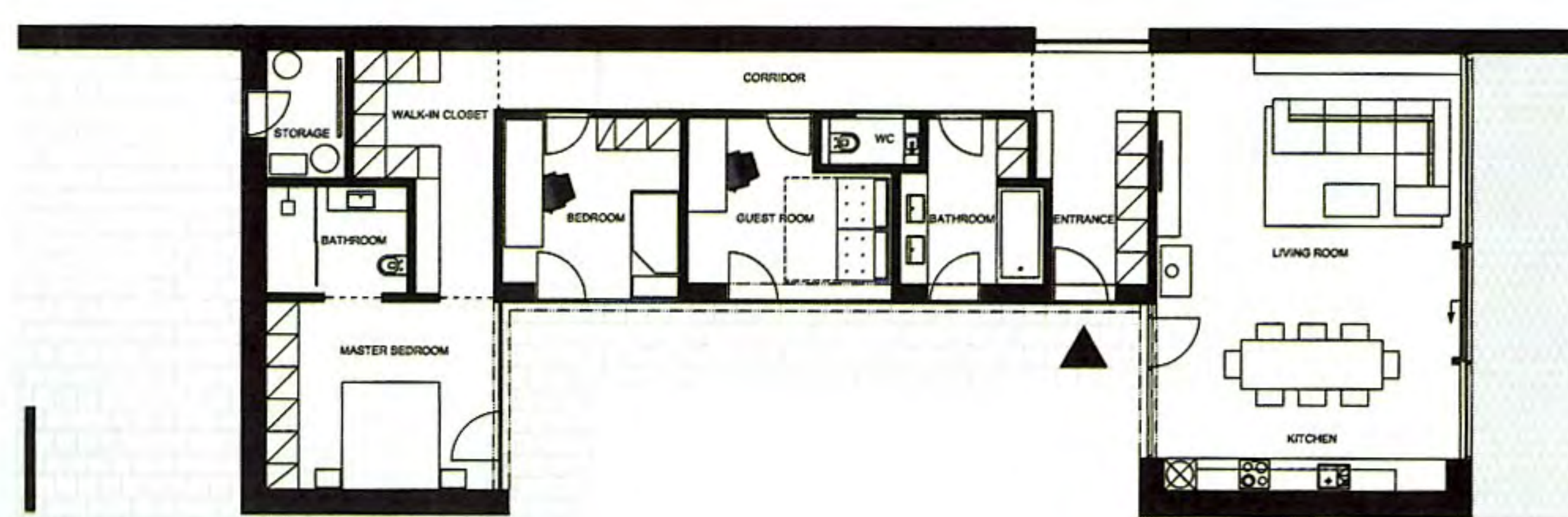
„Nakonec jsme se rozhodli navrhnout dům s malým poloatriem. Otevírá se do sebe a z ulice je zcela uzavřen,“ říká Michal Kunc. Umístění stavby rozdělilo zahradu na tři části – přední, kde rostou traviny a při příchodu vítají majitele domu; střední, v níž se nachází poloatrium, vytvářející klidný záliv kolem ložnic majitelů, a zadní, kterou rodina využívá jako soukromou zahradu.

text
Marie Hanáková
foto
Jan Vrabec,
Filip Šlapal,
archiv autorky





RD HORNÍ POČERNICE



ORBYTNÁ PLOCHA 130 m²


ZASTAVĚNÁ PLOCHA 148 m²

POZEHEK 1200 m²

AUTOR MgA. Michal Kunc — Ateliér Kunc Architects,
spolupráce Ing. arch. Alžběta Vrabcová / www.dmaearchitects.com

Dům se zastavěnou plochou 160 m² patří k těm menším, ale obsahuje vše, co rodina potřebuje. Místo garáže je z uliční strany navrženo kryté parkovací stání. Podél domu projdete kolem jednotlivých pokojů jak děti, tak rodičů až ke vstupu. Vchodovými dveřmi pak vejde do samotného srdce domu – do obytné části, která se otevírá jak do atria, tak do velké zadní zahrady.

Cesta k nízkoenergetické dřevostavbě

„Na začátku byl náš návrh koncipovaný jako zděná stavba. Po architektonické studii jsme se ale rozhodli, že strop bude dřevěný a dvousměrně konzolovaný tak, aby bylo možné na domě vytvořit přesahy střech na všechny strany. Strop ze železobetonu by ale byl moc drahý, logickým krokem tedy bylo přejít na dřevostavbu. Vzhledem k prosklení tam tolik stěn už nezbývalo...“ vzpomíná autor projektu a dodává: „Technologie byly od počátku nastaveny tak, aby náklady na provoz domu byly co nejnižší. Když se pak přidala dřevostavba jako taková, doplnily se rekuperace, tepelné čerpadlo a trojskla v oknech. Pak dům vyšel dle výpočtů skvěle a dostal se do nejvyšších kategorií.“ 



V interiéru i exteriéru byly použity světlé tóny a přírodní materiály, mezi nimiž je nejvýraznější modřínové dřevo. V kombinaci s bílou barvou a velkými prosklenými plochami máte pocit, že bydlíte přímo v zahradě.