





# MALÝ EXPERIMENT

Být sžitý s místem, kde plánujete rodinný dům, je výhoda stavební i společenská. Po přestěhování vám nikdo nebude říkat náplava. To se poštěstilo stavebníkům žijícím v malé obci už řadu let, změnu bydliště si vyžádala rozrůstající se rodina.

**Text:** Marie Krausová    **Foto:** Jan Vrabec




Ve vstupní části je sěrková podlaha a řada vestavěných skříní. Zadní dveře vedou do technické místnosti.

Pohled z obývacího pokoje do jídelny. Všimněte si světlíku na stropě.

Elegantní barevnost: krémová podlaha, bílý nábytek i kuchyňská linka, černá svítidla, pracovní deska a polštář.

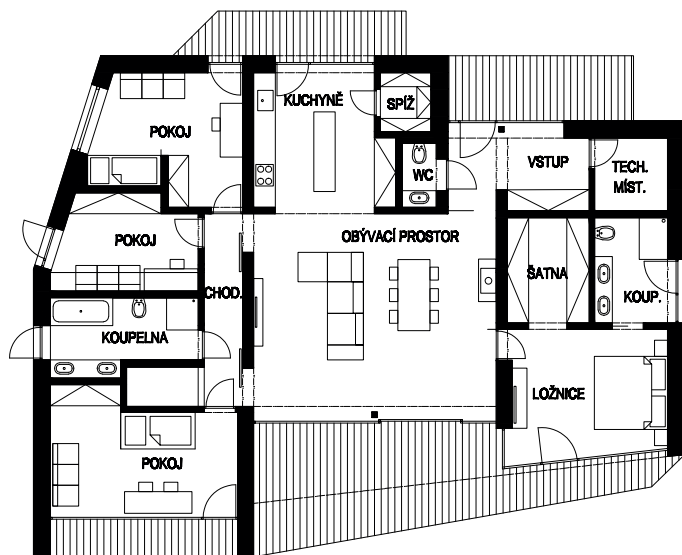


A wide-angle photograph of a modern living room. The room features a white sectional sofa with a dark throw blanket, a light-colored coffee table, and a large, textured rug. A television is mounted on a light-colored wall above a low-profile media console. The ceiling has recessed lighting and a large skylight. In the background, a kitchen area is visible through an open-plan layout.

Kolem srdce domu – obývacího pokoje – jsou ostatní místnosti prstencovitě uspořádané.

A photograph of a dining room. A long, light-colored wooden dining table is set with white chairs that have wooden legs. Two large, black, dome-shaped pendant lamps hang above the table. A vase of yellow flowers sits on the table. Large floor-to-ceiling windows on the left side offer a view of a green landscape. The background shows the living room area.

Jídelnu ve skandinávském stylu doplňují industriální plechové lampy.



## AUTOŘI

### Ing. Arch. Michal Kunc (1971)

Absolvent VŠUP, obor architektura. Vedoucí architekt, zakladatel a majitel Atelieru Kunc Architects, jehož hlavní krédo zní: „Dům má připomínat místo, kde byste rádi trávili dobrou dovolenou. Bydlení je základem naší práce.“

Více [www.atelierkunc.com](http://www.atelierkunc.com)

### Ing. arch. Alžběta Vrabcová (1981)

Absolventka FA ČVUT, spolupracovala v letech 2007–2013 s Atelier Kunc Architects. V roce 2014 založila DMAE Architects. Zabývá se výstavbou i rekonstrukcemi rodinných domů a bytů a řešením interiérů.

Více na [www.dmaearchitects.com](http://www.dmaearchitects.com)

Dřív, než se stavebníci obrátili na Atelier Kunc Architects, koupili v obci skoro tisícimetrový pozemek. V původní zástavbě venkovských domků, se zahradou a obklopený vzrostlými stromy ze sousedství, se líbil také architektům, kteří se rozhodli navrhnout takovou stavbu, aby se nekácely stromy rostoucí uprostřed zahrady, aby se vyhovělo regulativům obce (sklon střechy a zastavěnost pozemku) a aby splnili zadání investora.

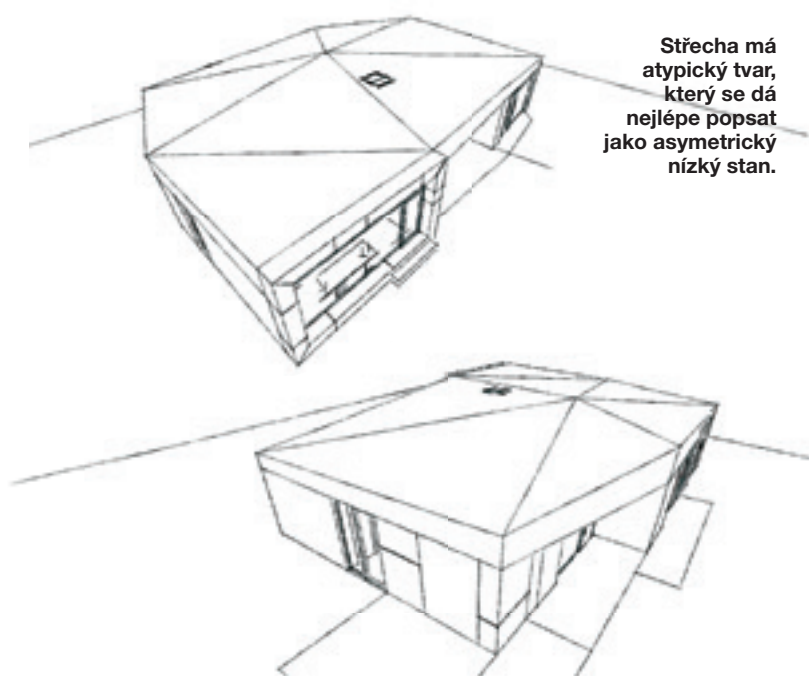
## VEČER SOUKROMÍ, PŘES DEN SPOLEČNĚ

Stavebník si přál přízemní dům rozdělený na tři zóny: dětskou, rodičovskou a obytnou, která je jakýmsi spojovacím článkem, místem setkání. „Takové zadání je náročné na velikost zastavěné plochy. Proto jsme se rozhodli pro malý experiment,“ říká Ing. arch. Michal Kunc. Půdorys domu je nepravidelný sedmiúhelník. Středem dispozice je obývací pokoj. Z něho se vstupuje jak na přední část zahrady, tak do jižní, která je čistě soukromá. Okolo obýváku jsou jednotlivé místnosti řazené prstencovitě (od severu ve směru hodinových ručiček): vstup do domu a technická místnost, šatna a koupelna I, ložnice rodičů, velká terasa, pokoj I, koupelna II, pracovna, pokoj II, kuchyně, spíž a WC.

Neobvyklým uspořádáním vznikla dispozice bez hluchých míst a bez chodeb (nepočítáme-li krátkou spojnicí mezi pokoji I až II). „Stavebníkům jsme nabídli maximální využití možné zastavěnosti pozemku (při dodržení předepsaných odstupových vzdáleností), rodinu semkli okolo ‚srdce‘ domu, a zároveň každému členovi poskytli soukromí jeho pokoje.“

## ATYPIČNOSTI: STŘECHA, OKNA, FASÁDA

Jednopodlažní nepodsklepený dům je zděná stavba s monolitickým stropem. Regulativem požadovaný sklon střechy museli architekti detailně promyslet už ve fázi návrhu. Dospěli k šalamounskému řešení, tj. k atypickému tvaru, který se dá nejlépe popsat jako asymetrický nízký stan. Fasáda rytmicky kombinuje bílou omítku s kompaktními deskami Fundermax, jež jsou na každé straně domu jinak pootočené. Stejně tak okna: různě velká



Sřecha má atypický tvar, který se dá nejlépe popsat jako asymetrický nízký stan.

## ZÁKLADNÍ ÚDAJE

<b>Projekt</b>	Ing. arch. Martin Machulka www.atelierarkada.cz
<b>Dodavatel</b>	generální Formic Construction s.r.o.
<b>Zastavěná plocha</b>	195 m <sup>2</sup>
<b>Užitná plocha</b>	168 m <sup>2</sup>
<b>Obvodová konstrukce</b>	železobetonový strop + zděné sekce
<b>Zateplení</b>	polystyren
<b>Fasáda</b>	omítka, kompaktní desky Fundermax
<b>Sřešní krytina</b>	fólie
<b>Okna</b>	hliníková s trojskly
<b>Vnitřní dveře</b>	Filomuro
<b>Podlahy</b>	dřevěné, polyuretanové stěrky Flode, keramika Porcelanosa
<b>Vytápění</b>	plynový kotel
<b>Energetická náročnost</b>	A



V koupelně rodičů je podlaha z polyuretanové stěrky Flode.



V dětské koupelně s dvěma umyvadly jsou podlaha i obklad keramické s dekorem dřeva (Porcelanosa).

a v různé výšce. Dominantou domu je obrovské, deskami masívně orámované okno dětského pokoje. Vypadá jako obrovské oko, jímž dům nejen pozoruje krajinu, ale umožňuje krajině vstoupit do interiéru. A právě propojení domu s exteriérem, tento plynoucí prostor, je pro tvorbu podstatný.

## LADĚNÍ BAREV

Atelier Kunc Architects je zároveň i autor interiéru laděného do odstínů bílé, krémové a šedé s černou, která se uplatňuje na detailech (svítidla, kuchyňská pracovní deska a stěna za linkou, bytový textil). V domě jsou podlahy ze dřeva (pokoje), z polyuretanové stěrky Flude (vstup, koupelna rodičů, ložnice, obývací) a keramické s dekorem dřeva (dětská koupelna). Kuchyňská linka i koupelnové skříňky byly vyrobené na zakázku podle návrhů AKA. Dům se vytápí plynovým kotlem. V kuchyni, jídelně a obývacím pokoji a koupelnách je podlahové topení, pod okny v dětských pokojích jsou registry a v ložnici rodičů fan-coil. Všechna okna jsou stíněná venkovními žaluziemi. Venkovní terasy cca 50 m<sup>2</sup> (27,35 + 5,13 + 8,07 + 9,52 m<sup>2</sup>) jsou z klasických prken. ■

## JINÝ ÚHEL POHLEDU



Na tomto domě je sympatické, že vypadá jednoduše a působí velmi přívětivě. Jeho zastavěná plocha je relativně veliká, ale tím, že půdorys je členitý, nevypadá dům hmotně. Členitost půdorysu zde umožnila rozčlenění celého domu na několik hmot, navíc jedna část (dětské pokoje) používá na fasádě odlišný materiál (desky Fundermax napodobující dřevo). Při pohledu z boku však působí trochu zvláštně, že na obklad za rohem plynule navazuje opět bílá omítka. Při pohledu z druhé strany člověk očekává, že takto je obložena celá část domu s dětskými pokoji. Rozkládá-li se veškeré bydlení v domě v úrovni jednoho podlaží, tedy v přízemí, je to pohodlnější a zároveň toto řešení umožňuje větší propojení obytných místností s okolní zahradou. To je samozřejmě možné tehdy, máme-li k dispozici dostatečně velký pozemek. Řešení dispozice kolem ústředního pokoje umožňuje omezit plochy chodeb. Jako komunikace pak slouží prostor obývacího pokoje. Je to řešení, které preferuje soudržnost rodiny – přes obývací pokoj musí projít každý, jde-li do svého pokoje (pokud nevolí cestu oknem). Celá dispozice je sevřená a prostorově úsporná. Velká částečně krytá terasa před obývacím pokojem je velice dobrá. Splňuje přesně to, co současný rodinný dům má mít – maximální propojení bydlení s přírodou. Interiéry dotvářejí celkový vzhled domu – jsou jednoduché a působí příjemně. Zvolená barevnost je sázka na jistotu – bílá, šedá, trochu černé a světlé přírodní dřevo. Tady nelze udělat chybu. Představovaný dům je dobrý příklad současného rodinného bydlení, hodný následování.

Ing. arch. Jitka Paroubková, Ph.D., [www.k1arch.cz](http://www.k1arch.cz)