



BYDLENÍ, KTERÉ SPOJUJE

TEXT: VLASTÍMIL RŮŽICKA | FOTO: JÁN VRÁBEC

Fasáda rodinného domu otočená do zahrady používá jako dominantu velké okno. Jediná převýšená místnost je aktuálně určena dětským hrám

Čtyřčlenná rodina toužila po domě, který by dokázal udržet všechny členy pohromadě na jednom podlaží, v přízemním domě. Nechtěli, aby pokoje dětí byly v horní části domu, ložnice rodičů a obývací pokoj s kuchyní v přízemí. Vzhledem k tomu, že v obci byly přísné regulativy zastavěnosti pozemku, rozhodli se pro jistý experiment, který se podařil.



Centrem domu je obývací prostor, který je kvůli své hloubce ve střední části dosvětlen vysokým střešním oknem. Nezvyklé použití podsvětleného podhledu z rubové strany nahrazuje ambientní osvětlení ve středové dispozici ve večerních hodinách

Architekti Michal Kunc a Alžběta Vrabcová se zhostili úkolu brilantně. Rodinný dům v obci Zeleneč východně od Prahy si majitelé pochvalují. Obezřetně vybírali pozemek i architektonické služby. V obci žili již několik let a velmi dobře věděli, co jim může dané místo nabídnout.

Preferovali dostatek zeleně, místní vybavenost a rychlé spojení s hlavním městem. Od architektů požadovali kromě jiného i řešení zahrady, která by měla být další obytnou částí domu. „Požadavek plně souzněl se zaměřením našeho ateliéru. Zkoumáme kromě jiného i konkrétní místo a jedinečnost obyvatele budoucího domu. Dáváme celému procesu jistý řád a duši,“ vysvětluje na úvod architekt Michal Kunc.

Zahrada a srdce domu

„V původní zástavbě v obci Zeleneč se za hradbou vzrostlých stromů nacházel pěkný pozemek s velkým dominantním buxusem uprostřed. Pozemek se nám líbil a zároveň jsme věděli, že chceme zahradu maximálně zachovat a nepokácet ani jeden strom. Dokonce i onen buxus se podařilo během stavby deponovat na jiné místo a nyní je součástí takzvané přední části zahrady,“ pokračuje ve vyprávění zástupce rodiny a postupně odhaluje kouzlo zmíněného experimentu. Mezi návrhy zvítězilo řešení s velkým obývacím pokojem ve středu dispozice, z něhož

je možné vstoupit do předzahrádky a hlavní zahrady. Okolo obývacího pokoje se jakoby v prstenci řadí jednotlivé místnosti. Udržovaná a poměrně prostorná zahrada se stala dalším obývacím pokojem domu pro čtyřčlennou rodinu.

Dům jako partner

Architekt Michal Kunc označuje podobná řešení jako práci s emocemi, s atmosférou a náladou. Propaguje koncept nazvaný „bydlete jako na dobré dovolené“ a inspiraci hledá při svých cestách po celém světě. Individuálně, podle osobnosti majitele i podle daného místa stavby, navrhuje domy jako celek, včetně jejich vybavení. V tomto případě se s majiteli shodl na jednopodlažní zděné stavbě, kombinované s monolitickým stropem. Šikmou střechu požadovala obec, což ovlivnilo i vlastní návrh stavby: „Nakonec vznikla střecha, která má dva pomyslné vrcholy a jejíž tvarování ovlivnilo i fasády domu. V kombinaci s různými výškami oken, rytmickým střídáním fasády bílé a dřevěné vznikly fasády domu, které jsou každá originálem. Dominantou je okno velkého dětského pokoje otočeného do zahrady, kde je vystoupaní střechy využito i v interiéru – jde o jediný převýšený pokoj v domě,“ upřesňuje architekt. Pro výmalbu byly zvoleny neutrální tóny bílé, krémové, šedé s jemnou linkou, která vše uzavírá. Detaily interiéru (světla, polštáře, prostírání apod.) v černé barvě pak dodávají vzrušující efekt. ✱



Velká posuvná okna propojují interiér se zahradou. Krytá terasa umožňuje využití i ve chvílích nepříznivého počasí

Tím, že materiály byly skládány v jemných valérech béžové, a to včetně podlahy, bylo možné na dominantní kusy nábytku použít přírodní dřevo s jeho krásnou kresbou, jako například na jídelním stole

Architekt Michal Kunc propaguje koncept nazvaný „bydlete jako na dobré dovolené“.

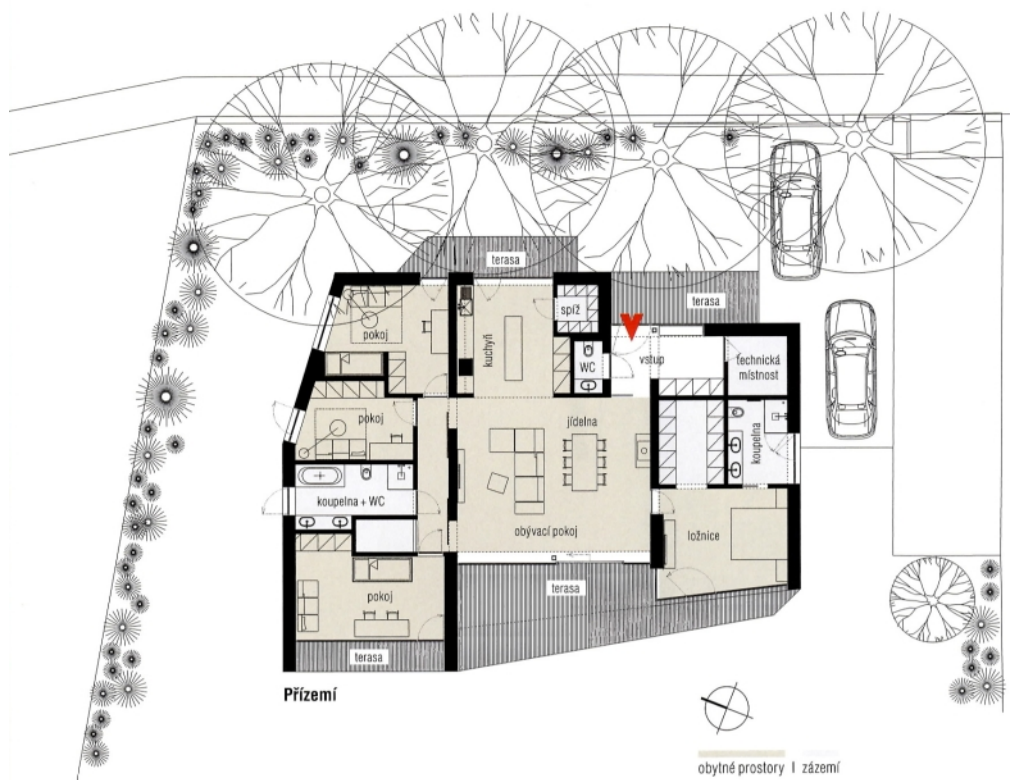




Koupelna Master u ložnice získala na své útulnosti díky teplému tónu stěrky, který je použit jak na stěny, tak na stropy. Úložné prostory se kromě skříňky pod umyvadly schovaly i za zrcadlovou stěnu nad umyvadly



Z každého místa v domě je možné
vidět do zahrady, a to i z kuchyně



TECHNICKÉ ÚDAJE

Obýtná plocha: 156 m² (bez teras)

Zastavěná plocha: 195 m² (včetně teras a stá-
vajícího objektu garáže)

Plocha pozemku: 998 m²

Konstrukce: zděný dům, systém Porotherm,
střecha kombinace železobetonové desky
a dřevěných nosníků

Vytápění: tepelné čerpadlo voda/vzduch,
teplovodní podlahy

AUTOR

MgA. Michal Kunc

autorizovaný architekt ČKA. Vyučil se truhlářem, dále pokračoval na Vyšší uměleckoprůmyslové škole v Praze (design a konstrukce nábytku, design dřevěných hraček) a na Vysoké škole uměleckoprůmyslové obor architektura (vedoucí Eva Jiříčná). V současné době pracuje ve vlastním ateliéru.

Spoluautor: Ing. arch. Alžběta Vrabcová

autorizovaný architekt ČKA. Vystudovala scénografii na SUPŠ a následně architekturu na FAČVUT. Osm let spolupracovala na projektech Ateliéru Kunc, v současné době pracuje ve vlastním ateliéru.
www.dmaearchitects.com

Kontakt: **ATELIER KUNC architects, s. r. o.**
Nad Spádem 12, Praha 4
tel.: 602 367448
e-mail: ak@atelierkunc.com
www.atelierkunc.com



V koupelně u dětí je dominantou dřevo, přestože v podobě dlažby jeho tmavý tón nechá vyniknout jednotlivým bílým koncovým prvkům koupelny. Velmi praktické je použití dvojumyvadla z jednoho celistvého kusu



Jemné tóny šedé a detail černé se objevuje nejenom v obytných částech domu, ale i v ložnici